

А. С. Петров

## К вопросу о первоначальной окраске Архангельского собора Московского Кремля: реставрационный отчет А. Т. Силина и современная полемика

Петров А. С.

**К вопросу о первоначальной окраске Архангельского собора Московского Кремля: реставрационный отчет А. Т. Силина и современная полемика**

Статья возвращает нас к полемике о первоначальной окраске Архангельского собора Московского Кремля. В работе автор анализирует и публикует давний, но не получивший заслуженного внимания источник — реставрационный отчет А. Т. Силина 1967 г. Его данные несомненно свидетельствуют о том, что собор был окрашен в два цвета: ордерные элементы — белые, плоскости — красно-охряные, расчерченные белыми линиями «под кирпич» по заранее начерченной графье. Такая техника была хорошо известна венецианским архитекторам рубежа XV–XVI вв. под названием *regalzier*, чему автор приводит дополнительные подтверждения.

**Ключевые слова:** архитектурная колористика, ренессансные архитекторы на Руси, венецианизм, венецианская архитектура, Архангельский собор, Алевиз Новый.

Петров Арсений Сергеевич, кандидат искусствоведения, Трентский университет (Италия), приглашенный исследователь.

E-mail: arspetrov@gmail.com

Petrov Arseniy Sergeevich, Ph. D. (Art History), University of Trent (Italy), visiting researcher.

Petrov A. S.

**On the Problem of the Original Painting of the Cathedral of the Archangel of the Moscow Kremlin: A. T. Silin's Restoration Report and Modern Controversy**

The article returns us to the controversy about the original coloring of the Cathedral of the Archangel of the Moscow Kremlin. The author has analyzed and published a long-standing, but well-forgotten source—the restoration report of A. T. Silin (1967). This data undoubtedly indicate that the cathedral was painted in two colors: the elements of the order were white and the planes were red-ochre, drawn according to a pre-drawn template with white lines 'ala brickwall'. This technique was well known to the Venetian architects at the turn of the 15<sup>th</sup> – 16<sup>th</sup> centuries under the name *regalzier*, to which the author provides additional confirmation.

**Keywords:** architectural coloristics, Renaissance architects in Russia, Venetianism, Venetian architecture, Cathedral of the Archangel, Aleviz 'the New'.

Архангельский собор Московского Кремля, вне всякого сомнения, один из наиболее глубоко изученных памятников в истории русской архитектуры. За последнее время ему было посвящено не только большое количество статей<sup>1</sup>, но и коллективные монографии [4; 10].

Подробность и полнота научных знаний о прошлом постройки и контексте ее создания должны были привести, при идеальных условиях, к восстановлению первоначального вида, а также к возможно более широкой популяризации этих представлений. Вместе с тем нынешний облик собора существенно разнится с тем, каким он был задуман и реализован венецианским зодчим Алевизом в начале XVI в. Например, вместо сложной архитектурной проработки в завершении собора мы видим сильно вздутые кровли: тонкие профили полукруглых фронтонов с вписанными в них раковинами — его самые памятные черты — закрыты нелепыми дополнениями; первоначально эти полукружия не только ясно оконтуривались небесным фоном, но и увенчивались ажурными фиалами, которые можно было бы восстановить по образцам, хранящимся в музейном лапидарии<sup>2</sup>. Вдобавок мы имеем по-разному окрашенные купола: центральный золотой выделяется на фоне более «экономичных» серебристых; согласно исследованиям, ранее на месте этого цветового диссонанса была черепица, да и купола были другой, шлемовидной, формы [7, с. 81–83]. Однако еще более решающим изменением является давнее отступление от первоначальной покраски собора. Сейчас этот памятник, являющийся первым примером последовательного использования ордера на русской земле, глухо побелен, его тонкая ренессансная декорация визуальнo размыта, воспринимается как будто в расфокусировке.

Сведения о том, что первоначально фасад Архангельского собора имел двухцветное решение — белые ордерные элементы и плоскости, выкрашенные красной охрой, — вошли в научную литературу во второй половине XX в. благодаря реставрационному отчету А. Т. Силина. С опорой на него В. Н. Меркелова опубликовала графическую реконструкцию цветного фасада [7, табл. 1]. С. С. Подъяпольский в своей блистательной статье использовал эти данные для рассмотрения Архангельского собора в рамках ве-



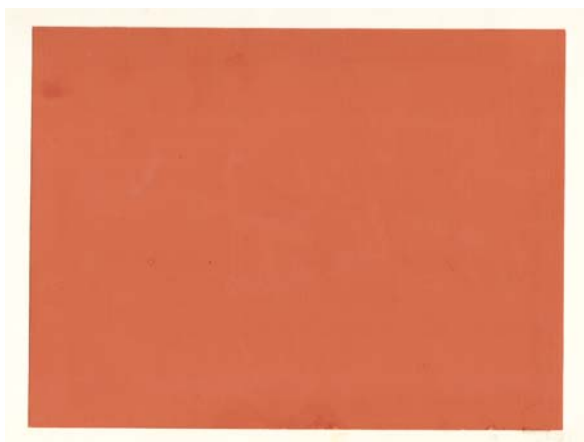
Архангельский собор. Западный фасад. Реконструкция В. Меркеловой, 1967 г.

нецианского Возрождения, где такие двухцветные фасады использовались самим Мауро Кодусси [13, с. 274].

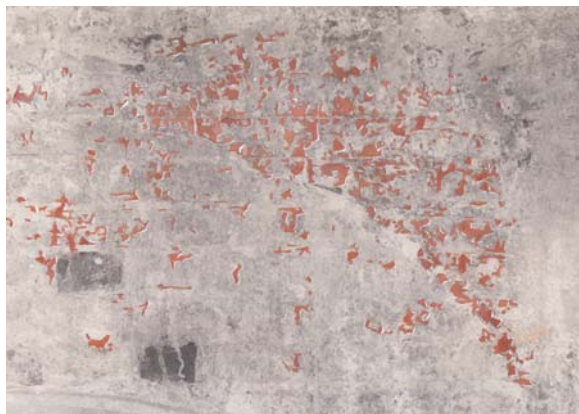
Однако слабая доступность отчета А.Т.Силина, а затем и то, что документ оказался в архиве расформированной реставрационной организации<sup>3</sup>, а также недоизученность проблематики колорита в работах ренессансных мастеров на Руси привели к тому, что изначальный цвет собора оказался забыт или поставлен под сомнение. Примером первого может быть курьез в недавнем итальян-

ском издании, где нынешний вид Архангельского собора соотнесен со снежными русскими зимами [15, с. 91]. В статье же Д.А.Петрова мы встречаемся с прямым отрицанием расцветки собора. Учитывая то, что его публикация вышла в сборнике музеев Московского Кремля, обобщающем исследования Архангельского собора за последние годы, мы считаем нужным полностью привести его доводы, а затем последовательно на них ответить. Вместе с тем принципиальная важность сведений реставрационного отчета А.Т.Силина для дальнейшего изучения

■ А. С. Петров • К вопросу о первоначальной окраске Архангельского собора Московского Кремля...



Архангельский собор. Образец покраски плоскостей собора.  
А. Силин. 1967 г.



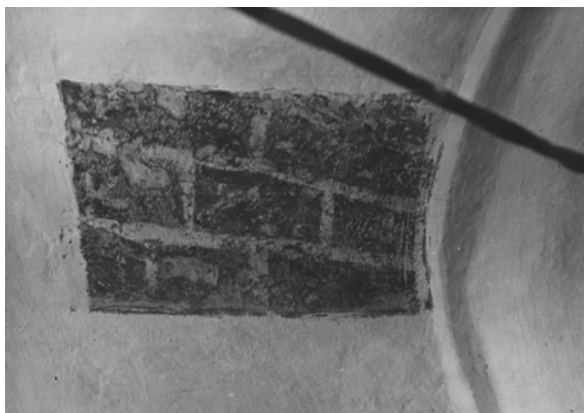
Архангельский собор. Северный фасад. Западное прясло фасада. Остатки красной покраски по заделке места примыкания свода галереи. Внизу остатки первоначальной красной покраски. Виден искусственный шов по графье. Зондаж № 18 (1), 19 (1). Фотография с расцветкой гуашью В. Робинова, 1967 г.



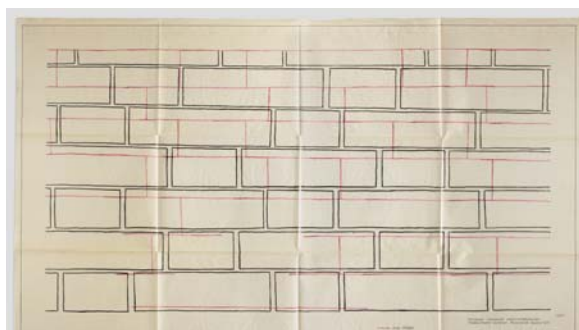
Архангельский собор. Центральный барабан. Северная сторона. Плоскость стены под аркатурным поясом. Остатки красного красочного слоя, лежащие на известковой смазке. Зондаж № 5 (3). Фотография с расцветкой гуашью В. Робинова, 1967 г.



Архангельский собор. Северный фасад. Нижний ярус окон. Арка среднего оконного откоса с красной покраской по штукатурке и графленным (вырезанным) искусственным швом разделки под кирпич. Зондаж № 23 (3). Фотография с расцветкой гуашью В. Робинова, 1967 г.



Архангельский собор. Северный фасад. Нижнее восточное окно. Арка оконного откоса с красной покраской и разделкой под кирпич искусственным «рисованным» швом. Зондаж № 23 (1). Фотография с расцветкой гуашью В. Робинова, 1967 г.



Архангельский собор. Ход графьи по покраске XVI в. с разделкой под кирпич по отношению к шву строительной кладки. Фрагмент снят с натуры на восточном фасаде над северными апсидами. Зондаж № 34 (1). Рисунок А. Силина и В. Голубева, 1967 г.

и реставрации памятника заставляет нас считать необходимым публикацию в приложении его основной содержательной части.

«Конечно, следует заметить, что мы достоверно не знаем, как первоначально был окрашен Архангельский собор. Скорее всего, он был задуман одноцветным», — пишет Д. А. Петров [12, с. 187]. Далее он опирается на сведения о белой обмазке как первоначальном цвете, изложенные в статье А. И. Власюка 1952 г. [6, с. 126–128] и оспоренные потом В. Н. Меркеловой. Однако Д. А. Петров настаивает: «...никакой доказательной информации фраза „при изучении Архангельского собора, построенного зодчим Алевизом Новым в 1505–1508 гг. (В. Н. Меркелова), было установлено, что собор первоначально имел двухцветную покраску, выявляющую ордерную структуру его богатого архитектурного декора“, не содержит. Мы не понимаем, какой методикой исследования можно различить обмазку, просуществовавшую на памятнике несколько лет (один-три года), и обмазку-грунтовку, сделанную перед окраской основным тоном. В XVI веке в Москве был чистый воздух, не было пыли и копоти в таких объемах, как сейчас. И А. И. Власюк специально подчеркивает, сославшись на проведенные С. А. Тороповым микробиологические исследования: „...известно одно, что вскоре после постройки собора здание было выкрашено в два цвета с пунктуальным соблюдением выделения деталей белым цветом при красном цвете кирпичных стен“ [6, с. 128]. Поэтому нет никакой определенности в понимании, каким был собор сразу после окончания строительства, то есть понимания с высокой степенью вероятности того, каким был первоначальный замысел мастера. Это художественное решение могло быть изменено в короткий период после освящения собора или даже в последний период строительства под влиянием внешних обстоятельств, например, для исполнения желания заказчика Василия III. Трудно согласиться с утверждением С. С. Подъяпольского о характерности для „ряда венецианских памятников“ красно-белой гаммы окраски фасада: „...колористическое решение фасадов — сочетание поверхностей, раскрашенных с имитацией кирпичной кладки, и белокаменного ордерного каркаса — также достаточно характерно для Венеции“; „Столь же характерна для ряда венецианских построек... двухцветная покраска фасадов Архангельского собора — красное поле при белом ордере (ср. церкви Сан-Джованни-Кризостомо, Сан Феличе)“ [13, с. 274]. Этот ряд характерен отнюдь не для ренессансных памятников Венеции конца XV–XVI века, а для ее готических построек XIV–XV веков. Фактически он закачивается строительством церковей Сан-Грегорио и Санта-Мария делла Карита в 1470-х годах. Во всех этих памятниках двухцветность достигается сочетанием кирпичной стены и резных деталей из белого истрийского камня. Ренессансные постройки конца

XV века весьма последовательно выдержаны в белом цвете (или белый цвет в них преобладает), так как практически все они облицованы камнем или мрамором. Ссылка на штукатурный терракотовый фасад церкви Сан-Джованни-Кризостомо некорректна, поскольку он является, кажется, единственным таким фасадом среди других построек этого времени» [12, с. 187, примеч. 52].

Итак, первая часть замечаний носит чисто технический характер, вторая же — художественно-стилистический.

Вопрос последовательности и атрибуции обмазки и слоев покраски раскрывается при непосредственном чтении материалов А. Т. Силина, которые Д. А. Петров, очевидно, не смог прочесть в оригинале, а довериться читавшей его В. Н. Меркеловой и другим специалистам не захотел. Хотя уже после завершения работы с отчетом А. Т. Силина нам стали доступны данные недавних отчетов по реставрации Архангельского собора, которые, судя по списку литературы, снова не учитывали предшествующее исследование<sup>4</sup>. Так, в 1996 г. при обследовании позднего придела Св. Уара в местах его примыкания к алтарной части собора найдена первоначальная обмазка толщиной 2–3 мм, а по ней покраска «цвета красного кирпича (оранжево-красный)» толщиной в несколько микрон [1, с. 99–100]. Эти данные в общем подтвердились и при натурных изысканиях 2007 г. [2, с. 36–37].

Главным аргументом в пользу того, что покраска стен красной охрой выполнена сразу после постройки собора, является даже не отсутствие пыли на обмазке, а то, что по ней острым инструментом прочерчена графья, т. е. очень тонкая борозда. Эта графья имитирует горизонтальные и вертикальные швы кладки. Причем А. Т. Силин особо отмечает, что прочерченные на смазке швы соотносятся не с реальными слоями кирпичной под ней, а с розоватыми линиями «швов», искусственно нарисованными поверх сплошных красных плоскостей. Таким образом, еще раз акцентируем: графья на смазке и роспись плоскостей с имитацией кладки — части единого декорационного решения.

На естественный вопрос о смысле росписи «под кирпич» только что построенного здания имеются простые ответы. Смазка, как местами и штукатурка, должна была служить защитным слоем, скрадывать неровность кладки, а где-то, возможно, и разность обжига кирпичей. Такому же выравниваю служила изначальная известковая побелка, которой покрывали как каменные, так и кирпичные профили. Работы по раскраске фасадов сразу после завершения строительства не только придали опрятный и импозантный вид собору, но и выявили архитектурный образ, о чем чуть позже.

Стоит сразу отметить, что роспись оштукатуренных стен «под кирпичную кладку» является хорошо известным приемом для архитектурной традиции



Церковь Санто-Стефано (Венеция). Роспись по штукатурке в технике *regalzier*. Фотография А. Кьярелли, 2000 г.



Палаццо Гритти Морозини Сан-Марко. Роспись по штукатурке в технике *regalzier*. Фотография М. Пьяна, 2000 г.

Венеции — так называемый *regalzier*. Здесь он получил широкое распространение в готических памятниках, хотя встречается в постройках с XII по XVIII в. [17, с. 68–69]. В качестве примеров можно указать декорацию стен в церкви Санто-Стефано, лестницы палаццо Контарини дель Боволо, палаццо Гритти Морозини Сан-Марко, где на штукатурке особенно четко видно графью, которой вторит разливовка «под кирпич».

В этой связи недоразумением кажется предположение Д. А. Петрова о рождении росписи из неоткуда — «под влиянием внешних обстоятельств», равно как и в силу художественного озарения Василия III.

Однако дело не просто в следовании приезжими мастерами своей традиции. Реконструкция В. Н. Меркеловой позволяет увидеть стройную и последовательную артикуляцию ордера, которая создавалась благодаря подобной расцветке. Поступательное выделение побелкой ордерных элементов и их от-

тенение красно-охристыми теплыми плоскостями создавало ясную архитектурную разработку здания, ордер служил не столь декорации, сколько своей изначальной высокой функцией. И именно поэтому эта роспись оказалась востребована Мауро Кодусси в его церкви Сан-Джованни-Кризостомо, на которую сослался С. С. Подъяпольский<sup>5</sup>. И хоть действительно в последовательности шедевров архитектуры раннего венецианского Ренессанса этот памятник (и копирующая его церковь Сан-Фантин) уникален своим решением (штукатурка и роспись), но просто говорить об остальных памятниках, как Д. А. Петров, что «все они облицованы камнем или мрамором», значит отказывать себе в понимании смысла их решений. Первая постройка Кодусси — церковь Сан-Микеле-ин-Изола (1469) — действительно имеет исключительно белокаменный фасад, но выполненный с пластически очень выявленными членениями, которые даже на большом расстоянии позволяют считать его архитектурный образ. В остальных же фасадах Мауро Кодусси и мастеров семьи Ломбардо мы видим использование камней разных цветов, позволяющих создавать сложно нюансированный образ, где ордерная структура



Лестница палаццо Контарини дель Боволо. Наружная фресковая декорация. Фотография А. Петрова, 2022 г.

всегда будет подчеркнута. Таким образом, будь то разноцветный отделочный камень или покрашенная штукатурка, для зодчих они были лишь разными средствами достижения одной художественной цели.

Реабилитация реставрационных открытий А.Т.Силина, на наш взгляд, может иметь глубокие последствия. Первые относятся к началу дискуссии о том, как должен выглядеть Архангельский собор в будущем. В советские годы, по крайней мере на словах, утверждалось, что восстановление первоначального цвета построек является задачей реставрации, причем речь шла именно об изучаемом нами памятнике.

Так, главный архитектор музеев Московского Кремля В. Федоров в 1978 г. писал в обзорной статье после упоминания Архангельского собора: «Колористическое оформление памятника архитектуры не может не учитываться при организации его сохранения. И если реставрируются или восстанавливаются утраченные архитектурно-декоративные формы, то это обязывает к одновременному восстановлению и цветового украшения, относящегося к тому же периоду, на который воспроизводятся эти формы» [14, с. 51]. Еще более радикально звучал голос М.П.Кудрявцева в 1974 г.: «На побелку памятника сложился неправильный взгляд, как на что-то нейтральное — „не цвет“. На самом же деле это ведь тоже цвет и не обоснованная побелка есть просто новое цветовое решение памятника, что само по себе совершенно недопустимо и находится в полном противоречии с основными целями и принципами реставрации. ... Возвращаясь к вопросу о побелке, необходимо подчеркнуть, что она наносит не только ущерб одному побеленному памятнику, но и целым ансамблям. Наиболее тяжелый ущерб побелка наносит ансамблю Соборной площади Кремля. ... Восстановление цвета ансамбля Соборной площади является самой первоочередной задачей реставрации в Москве» [8, с. 75, 77]. И как бы боясь не быть услышанным, Кудрявцев прочеканивает еще раз в выводах своего исследования: «Только после восстановления цвета архитектуры (от белого до полной полихромии, в зависимости от памятника) реставрация может считаться законченной, причем полностью исключается утверждение не обоснованной историческими данными побелки» [8, с. 79].

Позиция М.П.Кудрявцева по Соборной площади Московского Кремля не случайна, и его подход отчасти созвучен современным реставрационным решениям и дискуссиям. Во всяком случае Благовещенскому собору Московского Кремля вернули изначальный теплый оттенок слоновой кости вместо привычного холодного белого. А на последних работах по колокольне Ивана Великого заходила речь о возобновлении первоначальной красной расцветки хотя бы на одной грани, однако на это уже не решились.

Очевидно, что привычка к нынешнему облику объемов, формирующих Соборную площадь в Кремле, чрезвычайно сильна, и изменение потребует не только воли и ответственности определенных людей, но и умения находить коллективный консенсус. Во всяком случае, этот вопрос неизменно должен вставать теперь при любом обсуждении реставрационных вмешательств в Архангельский собор.

Второй ряд проблем, к которым может быть остроено внимание благодаря публикации материалов А.Т.Силина, связан с изучением расцветки других памятников, построенных итальянцами в России в XV–XVI вв. При том что за предыдущие десятилетия исследований было накоплено обилие натуральных данных, эта тема часто остается без внимания. Например, в последней научной монографии, посвященной храму Вознесения в Коломенском, никак не осмысляются известные сведения и реконструкции двухцветной покраски храма [5]. Отсутствие своевременно поставленного исследовательского вопроса влияет и на ход реставрации памятников и приводит к необратимым последствиям [11, с. 68–69]. Так, при изучении построенного венецианцами храма Рождества Христова в Юркине выяснилось, что недавняя его реставрация не предусматривала скрупулезного ответа на вопрос о первоначальной расцветке: сейчас вся его старая штукатурка сбита, в целом он стал куда более достоверным в своем облике, когда краснокирпичные стены соседствуют с белыми профилями, однако, возможно, он был оштукатурен и раскрашен как и Архангельский собор и его итальянские прототипы. Можно приводить и другие примеры уже из провинциальных подражаний столичным работам итальянцев, где стоят все те же исследовательские и реставрационные задачи.

## ПРИЛОЖЕНИЕ

Москва, 1967

### Отчет по исследованию покрасок с пробными расчистками на фасаде Архангельского собора Московского Кремля<sup>6</sup>

Результаты исследования фасадов Архангельского собора Московского Кремля на первоначальную покраску.

#### ЦЕНТРАЛЬНЫЙ БАРАБАН

##### Карниз

Исследование проводилось путем постановки зондажей по всему периметру карниза отдельными участками в малодоступных для атмосферных и др. влияний местах (в стыках отдельных плоскостей элементов, в нижних частях их). Выполнено 10 крупных зондажей. Кроме этого, исследовалась поверхность ранее расчищенных мест карниза.

На основании исследования всей поверхности карниза и зондажей в №№ 1 (1)—1 (10): наличие 8–9<sup>7</sup> поздних известковых покрасок, карниз выложен из белого камня на известковом растворе. Строительный шов заглажен—белый. Места отдельных неровностей в кладке заполнены штукатуркой и заглажены. Нижняя покраска, лежащая на белом камне,—известковая, белого цвета<sup>8</sup>. (Описание зондажей №№ 1 (1)—1 (10). Снятые образцы № 1.)

##### ФРИЗ

На основании показаний зондажей №№ 2 (1)—2 (3) и исследования всей поверхности фриза установлено: фриз барабана выложен из большемерного кирпича, строительный шов кладки известковый, заглажен, имеет розовый цвет. На кирпиче и шве строительной кладки лежит слой розовато-белой известковой смазки с примесью небольшого количества песка—подготовка под основную покраску. На смазке лежит слой покраски красного цвета, который можно считать первоначальным.

Наличие на поверхности первоначального красного красочного второго слоя, красной покраски по известковой смазке говорит о том, что фриз вторично был покрашен в красный цвет во время первого ремонта собора, так как промежуточных слоев между этими двумя покрасками не обнаружено. (Описание зондажей №№ 2 (1)—2 (3). Снятые образцы № 2.)

##### АРХИТРАВ

На основании показаний зондажей №№ 3 (1)—3 (6) и исследования всей поверхности фриза архитрава установлено: архитрав выложен из кирпича, строительный шов известковый, заглажен, местами розовый, а в основном белый, на кирпиче и шве строительной кладки лежит слой известковой смазки с небольшим количеством песка. Смазка на по-

верхности не имеет патины. На смазке белый известковый слой покраски со следами патины серого цвета—белый слой известковой покраски является первоначальным. Окраска смазки в нижней части профиля архитрава, красной краской, является случайным касанием от покраски нижележащего профиля в красный цвет. (Описание зондажей №№ 3 (1)—3 (6). Снятые образцы № 3.)

Плоскость стены барабана, лежащая между архитравом и аркатурным поясом

На основании показаний зондажей №№ 4 (1)—4 (6) и исследования всей вышеуказанной поверхности установлено: плоскость стены барабана, лежащая между архитравом и аркатурным поясом, выложена из кирпича, строительный шов известковый, заглажен, имеет розовый цвет. На кирпиче и шве строительной кладки лежит слой известковой смазки с примесью небольшого количества песка. Смазка имеет розовато-белый цвет—следов патины не наблюдается. На смазке лежит красный красочный слой первоначальной покраски. Местами на красном красочном слое лежит второй красный красочный слой по известковой смазке—покраска была произведена во время первого ремонта собора, так как промежуточных слоев не обнаружено. (Описание зондажей №№ 4 (1)—4 (6). Снятые образцы № 4 (1).)

Аркатурный пояс. Капители и «гирьки». Малые пилыстры около оконных проемов

На основании показаний зондажей №№ 4 (7), 4 (8), 6 (1)—6 (4), 7 (2), 7 (3) и исследования всех вышеуказанных профилей установлено: все профили выложены из кирпича, строительный шов известковый, заглажен, местами имеет розовый цвет. На кирпиче и строительном шве кладки лежит слой розовато-белой известковой смазки с примесью небольшого количества песка. Смазка на поверхности не носит следов патины. На смазке лежит белый красочный слой известковой покраски, который является первоначальной покраской данных профилей барабана. (Описание зондажей №№ 4 (7), 4 (8), 6 (1)—6 (4), 7 (2), 7 (3). Снятые образцы № 4, 6, 7 (1).)

Основная плоскость барабана

На основании показаний зондажей №№ 5 (1)—5 (6), 7 (1), 7 (4), 7 (5), 7 (6), 7 (7) и исследования всей основной плоскости барабана установлено: основная плоскость барабана выложена большемерным кирпичом, строительный шов кладки известковый, заглажен, имеет розовый цвет. На кирпиче и шве строительной кладки лежит известковая смазка с примесью небольшого количества песка. Смазка на поверхности патины не имеет. На известковой смазке лежит красный красочный слой, который можно считать первоначальной покраской.

На красном красочном слое имеются еще два слоя покраски, лежащие по известковым смазкам один на другом. Это говорит о том, что плоскость барабана красилась в красный цвет во время его ре-

монтов не один раз. Между красными слоями, кроме смазок, других слоев покрасок не обнаружено.

Профиль, примыкающий к оконному проему зондажа № 5 (2), красный. Красочный слой красного цвета лежит на розовато-белой известковой смазке с примесью небольшого количества песка. (Описание зондажей №№ 5 (1)—5 (6), 7 (1), 7 (4)—7 (7). Снятые образцы за № 5 и № 5.7.)

#### ФАСАДЫ СОБОРА

##### Архивольты и раковины (закомары) верха собора

На основании показаний зондажей №№ 8 (1)—8 (11) северного фасада, №№ 8 (12)—8 (15) западного фасада, №№ 8 (16)—8 (22) восточного фасада и исследования поверхностей закомар установлено: архивольты и раковины под ними выложены из белого камня. Строительный шов известковый, заглажен, места неровностей заделаны штукатурным слоем и заглажены. Нижняя покраска, лежащая на белом камне, белая со следами патины на поверхности, в местах утрат белой известковой покраски на белом камне наблюдается патина.

Центральная закомара западного фасада раковины не носит, а имеет четыре круглых окна. Оконные проемы обрамлены наличниками из белого камня. Плоскость закомары выложена из кирпича. На кирпиче и заглаженном розовом шве кладки положен слой известковой смазки с примесью небольшого количества песка без патины, по которому идет белая известковая покраска с патиной, которая является первоначальной покраской закомары. Обрамление из белого камня, или наличники круглых окон, на белом камне носит белую известковую покраску со следами патины на поверхности. Места утрат известковой покраски на белом камне имеют патину. Под известковой покраской на белом камне патины не наблюдается. (Описание зондажей №№ 8 (1)—8 (22). Снятые образцы № 8 (1), 8 (2), 8 (3).)

##### Верхний карниз собора

На основании показаний зондажей №№ 9 (1)—9 (5) северного фасада, №№ 9 (6)—9 (8) западного фасада и обследования других мест карниза установлено: карниз выложен из белого камня, строительный шов известковый, заглажен, места неровностей в кладке белого камня (небольшие участки) заполнены штукатуркой и заглажены, на поверхности белого камня лежит белый слой известковой покраски с патиной времени на поверхности—сероватого цвета. Известковая покраска является первоначальной, так как других слоев покрасок не обнаружено, белый камень в местах утрат красочного слоя имеет налет патины сероватого цвета. (Описание зондажей №№ 9 (1)—9 (8). Снятые образцы № 9.)

##### Верхний фриз собора

На основании показаний зондажей №№ 10 (1)—10 (8) северного фасада, № 10 (9) западного фасада, №№ 10 (10)—10 (15) восточного фасада, № 10 (16)—

10 (19) южного фасада и обследования других мест фриза собора установлено: фриз выложен из большемерного кирпича, строительный шов известковый, заглажен, розовый. На строительном шве и кирпиче лежит известковая смазка с примесью небольшого количества песка. На смазке лежит красочный слой красного цвета. На смазке большинства зондажей фриза, так, например, № 10 (1), 10 (2), 10 (3), 10 (5) и др., прочерчена графья горизонтальной, а местами и вертикальной разбивки под кирпич. Графья по смазке перекрыта красным красочным слоем, то есть имеет окрашенное основание и скосы.

Таким образом, красный красочный слой можно считать первоначальной покраской фриза собора. (Описание зондажей №№ 10 (1)—10 (19). Снятые образцы № 10.)

##### Верхний архитрав собора и примыкающая к нему рама из кирпича

На основании показаний зондажей №№ 11 (1)—11 (9) северного фасада, 11 (10) и 34 (1) восточного фасада и обследования других участков архитрава и примыкающей рамы из кирпича установлено: архитрав верхнего антаблемента выложен из белого камня, примыкающая к нему (в верхней части архитрава) профилированная рама выложена из кирпича. Строительный раствор обоих элементов известковый. Шов заглажен, на раме местами розоватый. На белом камне архитрава наблюдается белый известковый слой покраски с патиной на поверхности. Места утрат красочного слоя на белом камне также покрыты сероватым налетом патины. Под белым слоем известковой покраски на белом камне патины не наблюдается. На примыкающей кирпичной раме по кирпичу и строительному шву положен розовато-белый известковый слой смазки с примесью небольшого количества песка, на котором лежит белый красочный слой известковой покраски со следами патины сероватого цвета на поверхности. Покраска на фрагментах отдельных участков заходит на архитрав по белому камню. Белая известковая покраска является первоначальным цветом покраски профилей архитрава и примыкающей рамы. На зондаже № 34 (1) особенно ярко видно—красочный слой известковой покраски лежит на раме сплошным массивом по известковой смазке. (Описание зондажей №№ 11 (1)—11 (9), 11 (10) и 34 (1). Снятые образцы № 11 и 11 (1).)

##### Плоскость стены, находящаяся под архитравом и примыкающая к обрамляющей раме

На основании показаний зондажей №№ 12 (1)—12 (14) северного фасада, № 12 (15)—12 (23), 34 (1) восточного фасада и обследования других участков плоскости стены установлено: плоскость стены, примыкающая к обрамляющей раме под архитравом, выложена из кирпича, раствор строительной кладки заглажен, имеет розовый цвет, на кирпиче и шве строительной кладки положен белый слой



известковой смазки с песком, местами смазка сроднилась со швом строительной кладки (зондаж № 12 (10)), на смазке прочерчена графья вертикальных и горизонтальных линий разбивки под кирпич, которая по смазке перекрыта красным красочным слоем. На красном красочном слое наблюдаются остатки искусственного шва бело-розового цвета (12 (8), 12 (12), 34 (1) и др.)— шириной от 0,8 до 1,2 см. На красном слое первоначальной покраски лежит второй слой красного цвета с основой без песка (12 (5), 12 (6), 12 (4) и др.), сохранившийся от покраски первого ремонта собора, так как промежуточных слоев между этими двумя покрасками не обнаружено. Покраска на зондажах 12 (1), 12 (2), 12 (7) и др. красного цвета лежит на известковой смазке без песка, что можно также отнести к покраске первоначального ремонта собора. Красный красочный слой, лежащий на известковой смазке с песком, будет являться первоначальным слоем покраски, вышеуказанной плоскости собора. (Описание зондажей №№ 12 (1)—12 (23), 34 (1). Снятые образцы № 12.)

#### Профилированная рама, обрамляющая уступающую часть стены (верхний ярус)

На основании показаний зондажей №№ 13 (1)—13 (10) северного фасада, № 13 (11) южного фасада, № 34 (1) восточного фасада и обследования других мест рамы установлено: профилированная рама выложена из кирпича, строительный раствор известковый, шов кладки заглажен, имеет розовый цвет, по кирпичу и шву кладки положен розовато-белый известковый слой смазки с примесью небольшого количества песка, на котором лежит слой белой известковой покраски. Наличие на смазке капель, потеков и брызг красного цвета, отсутствие патины на поверхности говорят о том, что смазка является подготовкой под основную покраску. Основная покраска без песка, белая, с налетом патины серого цвета на поверхности. Слой штукатурки с красной покраской, лежащий местами на кирпиче, является маскировкой дефектов в кладке и основной покраской служить не может. (Описание зондажей №№ 13 (1)—13 (11), 34 (1). Снятые образцы № 13, 13 (1), 34.)

#### Плоскость стены собора (уступающая часть, обрамленная профилированной рамой), примыкающая к наличникам верхних окон

На основании показаний зондажей №№ 14 (1)—14 (11) северного фасада, № 14 (12)—14 (20) западного фасада, № 14 (21)—14 (31) и № 34 (1) восточного фасада, № 14 (32), 14 (33) южного фасада установлено: плоскость стены выложена из кирпича, раствор строительной кладки известковый, строительный шов заглажен, имеет розовую поверхность. По кирпичу и строительной кладке проходят потеки краски красного цвета (снятый образец № 14 (1), зондаж № 34 (1)), которые являются случайными от покраски верхнего яруса собора. На кирпиче, строи-

тельном шве и потеках лежит розовато-белый слой известковой смазки с примесью небольшого количества песка, по которой проходит графья разделки поверхности под кирпич, перекрытая по смазке красным красочным слоем основной покраски. На красочном слое красной покраски по графье наблюдаются фрагменты от нанесенного искусственного шва, розовато-белого по цвету, шириной от 0,8 см до 1,0 см (зондажи №№ 14 (2), 14 (3), 34 (1) и др.).

На зондаже № 14 (19) наблюдается второй слой покраски красного цвета, по известковой смазке без песка, что говорит о повторной покраске плоскости стены во время первого ремонта собора, так как промежуточного между двух красных красочных слоев не наблюдается, кроме известковой смазки без песка. Первоначальным слоем нужно считать красный красочный слой, лежащий на известковой смазке по кирпичу и шву строительной кладки. (Описание зондажей №№ 14 (1)—14 (33) и № 34 (1). Снятые образцы № 14, 14 (1).)

#### Верхние пилястры собора

На основании показаний зондажей №№ 15 (1)—15 (6) северного фасада, № 15 (7)—15 (9), № 34 (1) восточного фасада и обследования пилястр на других фасадах собора установлено: верхние пилястры собора выложены из кирпича, раствор строительной кладки известковый, шов строительной кладки заглажен, имеет розовый цвет; по кирпичу и шву строительной кладки положен розовато-белый известковый слой смазки с примесью небольшого количества песка, на котором лежит белый слой первоначальной известковой покраски с патиной на поверхности.

Особый интерес представляет зондаж № 15 (5), где нижний красочный слой побелки со следами патины на поверхности лежит двойным слоем в строительном шве. Строительный шов не разрушен, а выступает из соединений двух кирпичей в виде выпуклостей от сжатия кирпичей. Это указывает на то, что первоначальная покраска пилястр являлась белой, о белой покраске показывает зондаж № 34 (1), где белый красочный слой лежит сплошным слоем по смазке с примесью незначительного количества песка по кирпичу и шву кладки. (Описание зондажей №№ 15 (1)—15 (9), 34 (1). Снятые образцы № 15.)

#### Наличники верхних окон собора

На основании показаний зондажей №№ 16 (1)—16 (4) северного фасада, № 16 (5)—16 (11) западного фасада и обследования участков наличников других окон установлено: наличники окон выложены из фасонного кирпича, строительный раствор известковый, шов строительной кладки заглажен, имеет розовый цвет. На зондаже № 16 (1) открыт красочный красочный слой, лежащий на белом штукатурном слое исправления дефекта кладки профилей наличника (единственный участок на наличниках).

По кирпичу, строительному шву и исправлению дефекта положен розовато-белый слой известковой смазки с примесью незначительного количества песка, на смазке лежит белый слой известковой покраски, который является первоначальным цветом покраски наличников окон верхнего яруса собора. На белой известковой покраске имеется налет патины серого цвета. (Описание зондажей №№ 16 (1)—16 (11). Снятые образцы №№ 16 и 34.)

#### Оконные откосы и прилегающие профили к оконному проему

На основании показаний зондажей №№ 17 (1)—17 (4) северного фасада, № 17 (5) западного фасада, № 17 (6)—17 (8) южного фасада и обследования других верхних окон собора установлено: оконные откосы выложены из кирпича, строительный раствор известковый, шов строительной кладки заглажен, имеет розовый цвет. На кирпиче и шве строительной кладки лежит белый слой известковой смазки с примесью незначительного количества песка, смазка патины не имеет. По смазке лежит белый слой известковой покраски со следами патины на поверхности. Белый слой известковой покраски является первоначальной покраской откосов и прилегающих профилей к оконному проему. (Описание зондажей №№ 17 (1)—17 (8). Снятые образцы №№ 17 и 17 (1).)

#### Плоскость стены, лежащая над западным архивольтом северного фасада

На основании зондажей №№ 18 (1) и 19 (1) установлено: плоскость стены выложена из кирпича, кирпич первоначальной кладки выштраблен в виде арки шириной до 40 см и в глубину до 18 см, во время пристройки северной галереи. На плоскости первоначальной кладки стены строительный слой известковый, шов строительной кладки заглажен, имеет розовый цвет. По кирпичу и шву кладки положен слой известковой смазки с примесью небольшого количества песка, на который нанесена графья разделки под кирпич. Графья по смазке перекрыта красным красочным слоем первоначальной покраски. На красном красочном слое по графье наблюдаются отдельные участки покраски бело-розового цвета, разделки искусственным швом под кирпич.

Выштрабленные участки кирпича, примыкания галереи заложены большемерным кирпичом по ходу первоначальной кладки кирпича, места стыков кирпичей заполнены раствором штукатурки основной кладки заделок, штукатурка покрывает и кирпич заделки.

Строительный раствор в заделке отличается от основного раствора первоначальной кладки. Шов заделки кладки неровный, сроднился со штукатурным слоем, лежащим на плоскости заделки. По штукатурному слою проходит графья, местами не совпадающая с основной линией первоначальной графленности. Графья и штукатурка перекры-

ты красным красочным слоем, несколько отличающимся от первоначальной красной покраски, со следами искусственного шва. (Описание зондажей №№ 18 (1) и 19 (1). Снятые образцы №№ 18 и 19.)

Красный красочный слой с заделки местами наблюдается и на первоначальном красном красочном слое на зондаже № 18 (1).

#### Плоскости стен, лежащие над архивольтами других участков стен собора

На основании показаний зондажей №№ 19 (2)—19 (12) северного фасада установлено: плоскости стен над архивольтами и верхние профили архивольтов сбиты во время пристройки северной галереи. Кирпич основной кладки, примыкающий к архивольту, выштраблен по форме арки на глубину до 18–20 см. Выштрабленные части стены и сбитых архивольтов заложены большемерным кирпичом не по форме кладки стены. Кирпич заштукатурен и покрашен красной краской. Местами по штукатурке видна графья с красным основанием горизонтальной и вертикальной разбивки под кирпич, на которой видны небольшие участки бело-розовой разделки под кирпич. Вышеуказанная красная покраска относится ко времени упразднения сводов северной галереи. В нижних частях плоскости стены, ближе к основаниям архивольтов, обнаружены выштрабленные отверствия (гнезда) в кладке стены, лежащие на одном уровне от уровня среднего антаблемента собора. Отверствия заделаны новым кирпичом, местами оштукатурены — следов красной покраски не носят.

Зондажи №№ 19 (8), 19 (4), 19 (6), расположенные в верхних частях стены, ближе к капителям, показывают присутствие на кирпиче и шве строительной кладки розовато-белой известковой смазки с примесью небольшого количества песка, с графьей на поверхности и покраской — красочным красочным слоем — первоначальной покраски. (Описание зондажей №№ 19 (2) и 19 (12). Снятые образцы №№ 19/18/29/1.)

#### Капители собора

В результате обследования всех капителей собора открыт белый слой известковой покраски, лежащий на белом камне капителей. Зондаж № 20 (1) на поле левой щеки (северный фасад, западная капитель нижнего ряда) капители найден красный цвет, который, по-видимому, можно отнести к случайному касанию во время покраски близлежащей красной поверхности стены. Отдельные потеки, капли, брызги, найденные на нижних капителях северного фасада, также нужно отнести к случайным, так как их расположение самое разнообразное. На капителях западной стороны открыт серо-синий цвет по полю — данный красочный слой лежит на более поздних покрасках и может быть отнесен к XVII–XVIII векам покрасок. (Описание зондажей № 20 (2) восточной стороны, № 20 (1), № 20 (2) и 20 (3). Снятые образцы №№ 20 и 20 (1).)

Фриз среднего антаблемента под срубленным белокаменным карнизом

Место примыкания кровли северной галереи

На основании показаний зондажей № 21 (1)–21 (6) северного фасада, № 21 (7) западного фасада установлено: фриз выполнен из кирпича, строительный раствор известковый, шов строительной кладки заглажен, имеет серый цвет. Серый цвет шва строительной кладки, известковой смазки является следствием пожара собора. Изменен несколько в тональности и красный красочный слой, который местами имеет не красный, а серо-бурый цвет. Кирпич и шов строительной кладки перекрыты известковой смазкой с примесью небольшого количества песка, по которой прочерчена графья, которая по смазке покрыта первоначальным красным красочным слоем покраски фриза. На красном красочном слое строго по графье наблюдаются фрагменты искусственного шва разделки поверхности под кирпич. (Описание зондажей №№ 21 (1)–21 (7). Сняты образцы №№ 21, 21 (1).)

Плоскость западной стены под архивольтом. Северный фасад

На основании показаний зондажей №№ 22 (1) и 22 (2) установлено: плоскость стены выложена из кирпича, строительный раствор известковый, шов строительной кладки заглажен—розовый. Кирпич и строительный шов покрыты розовато-белой известковой смазкой с примесью небольшого количества песка, по которому идет слой красной первоначальной покраски. На первоначальной покраске красного цвета по известковой смазке без песка положен второй слой красной покраски, оставшийся от первоначального ремонта собора. На красном слое первоначальной покраски наблюдается по основе графья вертикальной и горизонтальной разбивки под кирпич. Ввиду малых участков второго красочного слоя 1×2 см, 1×1,5 см, 1,5×2 см, 1×1 см графьи на его поверхности не видно. (Описание зондажей №№ 22 (1)–22 (2). Сняты образцы № 22 и № о.)

Нижний ярус окон собора

На основании показаний зондажей №№ 23 (1)–23 (11) и обследования других окон собора установлено: оконные откосы и профили, примыкающие к нему, выложены из кирпича, строительный раствор известковый, строительный шов (исключая арки окон) заглажен, розового цвета. Кирпич и строительный шов кладки покрыты розовато-белым известковым слоем смазки с примесью незначительного количества песка, на котором лежит белый известковый слой покраски с патиной сероватого цвета на поверхности. Арки окон покрыты штукатурным слоем и покрашены в красный цвет. На восточном окне северного фасада на красной покраске нанесены искусственные швы разделки под кирпич, на других окнах разделка под кирпич по красной покраске произведена широкой

(округлой несколько в основании) графьей. Данные участки окон, по-видимому, покрашены в красный цвет с искусственной разделкой под кирпич для целостности восприятия кладки и исправления неровностей кладки арок окон. Наличие на красном красочном слое отдельных участков смазки розовато-белого цвета говорит о том, что они красились в белый цвет известковой покраской. (Описание зондажей №№ 23 (1)–23 (11). Сняты образцы №№ 23, 23 (1), 23 (2).)

Плоскости стен под архивольтами

На основании показаний зондажей №№ 24 (1)–24 (4), 30 (1) и обследования других участков стен под архивольтами установлено: плоскость стен под архивольтами выложена кирпичом, строительный раствор известковый, шов строительной кладки заглажен, имеет розоватый цвет. На кирпич и строительный шов положен слой известковой смазки с примесью небольшого количества песка, по которой лежит красный красочный слой первоначальной покраски. Красный красочный слой лежит по графье, нанесенной по смазке с песком. Наблюдаются небольшие участки бело-розового цвета по графье искусственной разделки под кирпич. Наличие на поверхности первоначального красочного слоя другого красочного слоя красного цвета без подготовки указывает на вторичную покраску плоскости в красный цвет во время первого ремонта собора.

Фиолетовая покраска зондажа № 30 (1) более поздняя, так как она лежит на слоях побелки и красном красочном слое. (Описание зондажей №№ 24 (1)–24 (4), 30 (1). Сняты образцы № 24, 30, 31 (1).)

Архитрав (под сбитым белокаменным карнизом). Средний антаблемент

На основании показаний зондажей №№ 25 (1), 25 (2) и обследования других участков архитрава установлено: архитрав выложен из белого камня, строительный раствор известковый, шов заглажен. На поверхности белого камня лежит белый красочный слой известковой покраски со следами патины на поверхности сероватого цвета. Белый камень под известковой покраской патины не имеет. Первоначальным цветом покраски можно считать цвет известкового красочного слоя—белый теплый. (Описание зондажей №№ 25 (1), 25 (2). Сняты образцы № 25.)

Нижние пилястры, малые пилястры под архивольтами и архивольты над нижними окнами собора

На основании показаний зондажей №№ 26 (1)–26 (3), 27 (1)–27 (4), 29 (1)–29 (2) и обследования других участков вышеуказанных профилей собора установлено: нижние пилястры, малые пилястры под архивольтами и архивольты над нижними окнами собора выполнены из белого камня, раствор строительной кладки известковый, строительный

шов заглажен, по белому камню и строительному шву кладки положен первоначальный белый красочный слой известковой покраски, носящий на поверхности патины серого цвета. (Описание зондажей №№ 26 (1)—26 (3), 27 (1)—27 (4), 29 (1)—29 (2). Снятые образцы № 26, 29.)

Завершение и наличник растесанного окна Северный фасад. Восточное окно

На основании обследования наличника и завершения его и зондажа № 28 (1) установлено: наличник и венчающая часть окна выполнены из кирпича, строительный раствор известковый. Повсеместно покрашен в белый цвет известковой покраской. (Описание зондажей № 28 (1). Снятые пробы № 28.)

АПСИДЫ СОБОРА

Карниз

В основном выложен из белого камня, но встречаются отдельные участки, выполненные из кирпича.

По белому камню имеет белый красочный слой известковой покраски, которую можно считать первоначальной. (Снятые образцы № о (2).)

Фриз

На основании показаний зондажей №№ 35 (1)—35 (4) установлено: фриз выложен из кирпича, строительный раствор известковый, шов строительной кладки заглажен, по цвету розоватый, по кирпичу и строительному шву лежит розовато-белая известковая смазка с примесью небольшого количества песка, по которой идет графья разбивки поверхности под кирпич. На графье и по смазке положен красный красочный слой первоначальной покраски. На красочном слое остатки бело-розового искусственного шва по графье. (Описание зондажей №№ 35 (1)—35 (4).)

АРХИТРАВ

После тщательного обследования и показания зондажа № 36 установлено, что архитрав апсид по белому камню покрашен белой известковой покраской. (Описание зондажей № 36.)

Основная плоскость апсид

На основании показаний зондажей №№ 37 (1)—37 (8) установлено: основная плоскость апсид выложена из кирпича, строительный раствор известковый, шов строительной кладки заглажен—розовый. По кирпичу и шву строительной кладки положен слой известковой смазки с примесью небольшого количества песка. На смазку нанесена графья разделки плоскости под кирпич. По разграфленной поверхности смазки нанесен красный красочный слой первоначальной покраски. (Описание зондажей №№ 37 (1)—37 (8). Снятые образцы № 37.)

Оконные откосы апсид и прилегающие плоскости к ним (наличник и др.)

На основании показаний зондажей №№ 38 (1)—38 (4), 39 и обследования других участков окон установлено: оконные откосы и прилегающие профили к ним выложены из кирпича, строительный раствор

известковый, шов строительной кладки заглажен и имеет розовый цвет. Оконные арки заштукатурены, штукатурка заглажена и покрашена в красный цвет. По красному красочному слою идет широкая графья до штукатурки, шириной от 0,8 см до 1 см, имитирующая шов строительной кладки. На красном красочном слое местами наблюдаются участки розовато-белой смазки, без патины на поверхности.

Ниже от пяты арки окна красного красочного слоя не наблюдаются. На кирпиче и шве строительной кладки имеется розовато-белая известковая смазка с примесью небольшого количества песка, по которой идет белый известковый слой покраски с патиной на поверхности.

По-видимому, оконные откосы были окрашены в белый цвет, а красная покраска по штукатурке с широкой графьей на арках окон была выполнена в целях исправления неровностей кладки арок и для целостности восприятия кладки до покраски собора. Наличие на красном красочном слое отдельных участков розовато-белой смазки говорит также об этом. (Описание зондажей №№ 38 (1)—38 (4), 39. Снятые образцы № 38 (1).)

ЮЖНАЯ ГАЛЕРЕЯ

Повсеместно под штукатурным слоем белая известковая покраска с фрагментом сероватой патины на поверхности. Покраска несколько отличается от основной белой покраски собора. (Снятые образцы № Г и Г (2).) Требуется дополнительного обследования.

ЮГО-ВОСТОЧНЫЙ БАРАБАН СОБОРА

Карниз

Белокаменный, положен на цементный раствор. Северная сторона карниза, нижние профили выложены из кирпича на цементном растворе. Первоначальной покраски не обнаружено.

Фриз

Кирпичный. Покрыт слоем штукатурки. Первоначальной покраски не обнаружено.

Полувалик под фризом, аркатурный пояс, местами на пилястрах открыты небольшие участки белой известковой покраски со следами патины на поверхности, белая покраска лежит на розовато-белой известковой смазке с примесью небольшого количества песка. Слой белой известковой с патиной на поверхности является первоначальным слоем покраски профилей барабана.

Основная плоскость барабана

На основании показаний зондажей №№ 7А (1)—7А (7) и обследования других участков установлено: основная плоскость барабана выложена из кирпича, строительный раствор, известковый шов строительной кладки заглажен—имеет розоватый цвет. По кирпичу и шву строительной кладки лежит розовато-белый слой известковой смазки с примесью незначительного количества песка, на которой лежит красный красочный слой первоначальной покраски основной плоскости барабана. (Описание

зондажей юго-восточного барабана № 7А (1)—7А (7). Снятые образцы юго-восточного барабана №№ 2А, 4А, 2А (1), 7(А).

#### ЮГО-ЗАПАДНЫЙ БАРАБАН СОБОРА

Карниз. Верхний профилированный пояс выложен из белого камня. Остальные профили карниза сделаны из фасонного кирпича, раствор кладки цементный. Следов первоначальной покраски не обнаружено.

Фриз выложен из кирпича, строительный раствор известковый, но резко отличается от основного строительного раствора. На других профилях барабана покраска выветрилась, первоначальность покраски установить не удалось.

На основной плоскости барабана открыт небольшой участок красной покраски по розовато-белой известковой основе. По-видимому, данный красный красочный является первоначальной покраской основной плоскости барабана. (Снятые образцы № 1Б, 1Б (1), 2Б, 7Б.)

#### Придел Иоанна Предтечи

Исследовалась вся поверхность придела—первоначальная покраска не установлена. Швы строительной кладки заглажены, имеют местами розовый, а в других местах красно-розовый цвет.

Над северным входом в придел орнаментальные изображения из белого камня в виде волют с гроздьями винограда, примыкающие к обрамлению киота. На левой волюте в глубине и на поле примыкания волюты к винограду открыт красный красочный слой, лежащий на белом известковом основании без песка.

#### Придел Покровский (Уар)

Первоначальной покраски не установлено.

На основании вышеизложенного можно сделать вывод, что Архангельский собор Московского Кремля первоначально был окрашен в два цвета:

1. Белой известковой покраской по профилям, причем белокаменные элементы профилей в основном красились непосредственно по камню, тогда как профили, выложенные из кирпича, красились по розовато-белой известковой смазке.

Отсутствие на смазке патины, розоватость от примеси частичек кирпича, наличие в смазке песка (песок в смазке мог быть добавлен специально в раствор, а мог попасть в смазку из строительного шва и потеков раствора на кирпиче) доказывают, что смазка является подготовкой под основную покраску.

2. Красной (по цвету охра красная) покраской по плоскостям собора с разделкой, или росписью искусственным швом, бело-розового цвета, под кирпичную кладку. При этом красный красочный слой лежит по розовато-белой подготовке с примесью небольшого количества песка и расчерченной графьей линиями вертикального и горизонтально-го деления под кладку кирпича.

3. Отдельные места красной покраски по штукатурке не могут быть первоначальной покраской, так как во всех случаях штукатурка лежит на дефектах кладки, и красный красочный слой по штукатурке как бы маскирует их, к этому, может быть, следует отнести и места покраски красным цветом арок окон.

4. Розоватость шва строительной кладки обусловлена попаданием в раствор частичек кирпича во время заглаживания его.

5. Наличие на поверхности первоначального слоя красной покраски второго слоя говорит о том, что собор красился в подобный цвет не один раз.

6. Рисунок графьи не совпадает со строительным швом кладки.

Старший художник реставратор: А. Т. Силин

### **Примечания**

- 1 См. подробную библиографию за предыдущие годы [12, с. 169, примеч. 1–3].
- 2 [7, кат. № 188–198]. Согласно А. В. Гращенкову, фиалы были сняты во время ремонта второй половины XVIII в., когда позаконное покрытие заменили на четырехкатное. Сами фиалы оставили лежать на чердаке, частично использовав в качестве подпорок для стропил.
- 3 Архив ВПНРК, сектор живописи, инв. № 315. Этот документ мне удалось обработать в 2011–2013 гг. в архиве Союзреставрации во время работы над убранством другого кремлевского памятника—Благовещенского собора. С тех пор архив Союзреставрации был расформирован. По имеющимся сведениям, предоставленным П. А. Тычинской, частично он оказался в МНРХУ, где находится в процессе оформления.
- 4 Сердечно благодарю заведующую отделом реставрации памятников архитектуры музеев Московского Кремля Т. И. Крашенинникову за деятельную поддержку исследования. Эта статья не была бы написана, если бы не дружеская помощь П. А. Тычинской в поиске источников.
- 5 Хотя и после этого надо оговориться, что вслед за церковью Сан-Джованни-Кризостомо мы знаем в Венеции примеры строительства кирпичных неоштукатуренных фасадов, где в белом камне были выполнены только линии антаблемента и цоколь. Например, фасад церкви Санта-Мария-деи-Кармини, возведенный в самом начале XVI в. [16, с. 39]. Понятно, что визуальная разница между кирпичным фасадом или росписью «под кирпич» не принципиальна.
- 6 Папка с отчетом содержит сшитый блок с текстами, 19 фотографий зондажей, образец покраски и кальку «хода графьи по отношению к строительству». Из текстов мы имеем возможность опубликовать только первую, наиболее содержательную часть, которая заканчивается общими для всего отчета выводами (19 л.). За ней следуют описания зондажей на покраску (39 л.), информация о количестве и размерах зондажей (5 л.), список снятых образцов по-

красок (5 л.), список фотографий к тексту (4 л.). Подписи к иллюстрациям на с. 22 приведены в соответствии с подписями под ними в самом отчете.

<sup>7</sup> Наличие на поверхности первоначальной покраски поздних 8–9 белых известковых покрасок в дальнейшем опи-

сание будет исключено, так как они присутствуют на всех плоскостях и профилях собора (авторская сноска А. Силина в тексте отчета. — А. П.).

<sup>8</sup> Здесь и далее все подчеркивания принадлежат А. Силину.

## Список источников и литературы

1. Мишин В. А. Архангельский собор Московского Кремля. Отчет о научных изысканиях при разработке технологии реставрации фасадов и о производстве работ. М., 1996 // Архив ЦНРПМ. Ш. 130. Инв. № 1200.
2. Памятник архитектуры начала XVI в. Архангельский собор Московского Кремля. Разд. 2, ч. 4, т. 1: Исследование материалов фасадов храма. М., 2007 // Архив ЦНРПМ. Ш. 130. Инв. № 2801.
3. Силин А. Т. Отчет по исследованию покрасок с пробными расчистками на фасадах Архангельского собора Московского Кремля // Архив Межобластного научно-реставрационного художественного управления. Инв. № 315.
4. Архангельский собор Московского Кремля / сост. и науч. ред. Н. А. Маясова. М., 2002.
5. Баталов А. Л., Беляев Л. А. Церковь Вознесения в Коломенском: архитектура, археология, история. М., 2013.
6. Власюк А. А. Новые исследования архитектуры Архангельского собора в Московском Кремле // Архитектурное наследство. 1952. Вып. 2. С. 105–132.
7. Гращенков А. В. Архитектурные детали и фрагменты сооружений XIV—начала XX века. М., 2010.
8. Кудряцев М. Л. Проблема цвета при реставрации памятников архитектуры // Методика и практика сохранения памятников архитектуры. М., 1974. С. 73–79.
9. Меркелова В. Н. К реконструкции фасадов Архангельского собора // Государственные музеи Московского Кремля. Материалы и исследования. Вып. 3. М., 1980. С. 76–86.
10. Московский Кремль XV столетия: в 2 т. Т. 2: Архангельский собор и колокольня «Иван Великий» Московского Кремля. 500 лет / отв. ред. А. Л. Баталов, И. А. Воротникова. М., 2011.
11. Петров А. С. Церковь в Юркине как синтез венецианской и русской архитектурных традиций // Архитектурное наследство. 2022. Вып. 76. С. 61–72.
12. Петров Д. А. Архангельский собор и его связи с памятниками итальянской архитектуры // Московский Кремль XVI столетия: в 2 кн. Кн. 1: Древние святыни и исторические памятники. М., 2014. С. 169–195.
13. Подъяпольский С. С. Венецианские истоки архитектуры московского Архангельского собора // Древнерусское искусство: Зарубежные связи. М., 1975. С. 252–279.
14. Федоров В. И. Проблема цвета в сохранении памятников архитектуры: К постановке вопроса // Архитектура СССР. 1978. № 9. С. 48–51.
15. Ceriana M. «Si fabbrica di nuovo bellissima»: la facciata della Scuola Grande di San Marco a Venezia // La Scuola Grande di San Marco a Venezia / ed. by S. Settis and G. Ortalli. Modena, 2017. P. 67–98.
16. Manno A. Intrecci di mentalità: spazi, immagini e simboli in onore della Regina degli Angeli // La chiesa e il convento di Santa Maria del Carmelo a Venezia. Prato, 2017. P. 17–92.
17. Piana M. Note sulle tecniche murarie dei primi secoli dell'edilizia lagunare // L'architettura gotica veneziana / A cura di F. Valcanover e W. Wolters. Venezia, 2000. P. 61–70.

## References

1. Mishin V. A. Arkhangel'skii sobor Moskovskogo Kremliia. Otchet o nauchnykh izyskaniiaxh pri razrabotke tekhnologii restavratsii fasadov i o proizvodstve rabot. M., 1996. *Arkhiv Tsentral'nykh nauchno-restavratsionnykh masterskikh (TsNRM)*, Sh. 130, Inv. No 1200.
2. Pamiatnik arkhitektury nachala XVI v. Arkhangel'skii sobor Moskovskogo Kremliia. Razd. 2, ch. 4., t. 1: Issledovanie materialov fasadov khrama. M., 2007. *Arkhiv Tsentral'nykh nauchno-restavratsionnykh masterskikh (TsNRM)*, Sh. 130, Inv. No 2801.
3. Silin A. T. Otchet po issledovaniiu pokrasok s probnymi raschistkami na fasadakh Arkhangel'skogo sobora Moskovskogo Kremliia. *Arkhiv Mezhoblastnogo nauchno-restavratsionnogo khudozhestvennogo upravleniia*, Inv. No 315.
4. Maiašov N. A. (comp., ed.). *Arkhangel'skii sobor Moskovskogo Kremliia*. Moscow, 2002.
5. Batalov A. L., Beliaev L. A. *Tserkov' Vozneseniia v Kolomenskom: arkhitektura, arkheologii, istoriia*. Moscow, 2013.

■ А. С. Петров • К вопросу о первоначальной окраске Архангельского собора Московского Кремля...

6. Vlasiuk A. 1952. Novye issledovaniia arkhitektury Arkhangel'skogo sobora v Moskovskom Kremle. *Arkhitekturnoe nasledstvo*, i. 2, pp. 105–132.
7. Grashchenkov V. N. *Arkhitekturnye detali i fragmenty sooruzhenii XIV—nachala XX veka*. Moscow, 2010.
8. Kudriavtsev M. L. Problema tsвета pri restavratsii pamiatnikov arkhitektury. *Metodika i praktika sokhraneniia pamiatnikov arkhitektury*, Moscow, 1974, pp. 73–79.
9. Merkelova V. N. K rekonstruktsii fasadov Arkhangel'skogo sobora. *Gosudarstvennye muzei Moskovskogo Kremliia. Materialy i issledovaniia*, i. 3, Moscow, 1980, pp. 76–86.
10. Batalov A. L., Vorotnikova I. A. (eds.). *Moskovskii Kreml' XV stoletiiia: in 2 vols.*, vol. 2: Arkhangel'skii sobor i kolokol'nia "Ivan Velikii" Moskovskogo Kremliia. 500 let. Moscow, 2011.
11. Petrov D. A. 2022. Tserkov' v lurkine kak sintez venetsianskoi i russkoi arkhitekturnykh traditsii. *Arkhitekturnoe nasledstvo*, i. 76, pp. 61–72.
12. Petrov D. A. Arkhangel'skii sobor i ego sviazi s pamiatnikami ital'ianskoi arkhitektury. *Moskovskii Kreml' XVI stoletiiia. Drevnie sviatyni i istoricheskie pamiatniki: in 2 vols.*, vol. 1, Moscow, 2014, pp. 169–195.
13. Pod"iapol'skii S. S. Venetsianskie istoki arkhitektury moskovskogo Arkhangel'skogo sobora. *Drevnerusskoe iskusstvo. Zarubezhnye sviazi*, Moscow, 1975, pp. 252–279.
14. Fedorov V. I. 1978. Problema tsвета v sokhraneniia pamiatnikov arkhitektury. K postanovke voprosa. *Arkhitektura SSSR*, no 9, pp. 48–51.
15. Ceriana M.; Settis S., Ortalli G. (eds.) "Si fabbrica di nuovo bellissima": la facciata della Scuola Grande di San Marco a Venezia. *La Scuola Grande di San Marco a Venezia*, Modena, 2017, pp. 67–98.
16. Manno A. Intrecci di mentalità: spazi, immagini e simboli in onore della Regina degli Angeli. *La chiesa e il convento di Santa Maria del Carmelo a Venezia*, Prato, 2017, pp. 17–92.
17. Piana M.; Valcanover F., Wolters W. (a cura di). Note sulle tecniche murarie dei primi secoli dell'edilizia lagunare. *L'architettura gotica veneziana*, Venezia, 2000, pp. 61–70.